

# L'Auxiliaire des Aveugles et des Malvoyants



**I Magali**, adhérente,  
employée par la société Panda

I Délégation des Loire-Atlantique  
Découverte de Redon

I Délégation de la Manche  
Visite des crèches à Lisieux

I Assemblée générale





Page de couverture :  
Magali, adhérente et  
employée de la société  
Panda.

Bulletin trimestriel de l'association  
Les Auxiliaires des Aveugles,  
reconnue d'utilité publique en 1974.

### **L'Auxiliaire des Aveugles**

**Fondateur :**

Bernard de Fougy

**Directeur de la publication :**

Thomas Meyer

**Président d'honneur :**

Paul Courtois

**Enregistrement :**

Nicole Parisel

**Secrétariat :**

Bérengère Sudmann

**Création et réalisation :**

Élise Legrand

**Abonnement annuel :** 18 €

## **Les Auxiliaires des Aveugles**

71 avenue de Breteuil - 75015 Paris

Secrétariat : **01 43 06 94 30**

Permanence Paris : **01 43 06 39 68**

Mail :

[contact@lesauxiliairesdesaveugles.asso.fr](mailto:contact@lesauxiliairesdesaveugles.asso.fr)

Site Internet :

[www.lesauxiliairesdesaveugles.asso.fr](http://www.lesauxiliairesdesaveugles.asso.fr)



## **L'association tient tout particulièrement à remercier pour leur soutien :**

**Les Ministères :**

de l'Éducation nationale,  
de la Jeunesse et de la vie associative,  
des Sports.

**La région :** Basse-Normandie.

**Les conseils départementaux :**

du Bas-Rhin, du Calvados, de Loire-Atlantique,  
des Pyrénées-Orientales, de Paris, des Yvelines,  
du Val-de-Marne.

**Les communes de :** Paris, Lyon

Caen, Nantes, Montpellier, Tours,  
Rouen, Perpignan, Quimper,  
Le Grand-Quevilly, Notre-Dame-de-Bondeville,  
Bischheim, Schiltigheim, Metz,  
Clermont-Ferrand, Asnières-sur-Seine,  
Boulogne-Billancourt, Charenton, Châtillon,  
Chatou, Chennevières-sur-Marne, Clichy,  
Colombes, Courbevoie, Ivry-sur-Seine,  
Levallois-Perret, Maisons-Alfort, Malakoff,  
Montrouge, Neuilly-sur-Seine, Nogent-sur-Marne,  
Pantin, Rueil-Malmaison, Saint-Maur-des-Fossés,  
Saint-Mandé, Vanves, Versailles, Vincennes.

**Les groupes de prévoyance,  
de retraite, et les mutuelles :**

AG2R La Mondiale, Humanis, IRCEM, CCAH,  
Lourmel, Matmut, Réunica, CPAM de Nantes.

**Les fondations d'entreprises :**

Aéroports de Paris, Batigère,  
PSA Peugeot-Citroën.

**Les entreprises :**

Peugeot Metz, UEM Metz,  
Atac Montigny-lès-Metz.

**Les Lions Club de :**

Brunoy, Caen et Metz.

**Le Rotary Club de :**

Centenaire 2016 Saint-Cyprien.

**L'association :**

L'Archipel des Utopies à Corenc.

***Et, bien sûr, ses nombreux  
donateurs particuliers.***



# Édito

Chers amis,

Nous avons tenu le 13 mai dernier, la 54ème assemblée générale de notre association. Vous êtes venus nombreux, et je vous en remercie vivement (vous en trouverez page 10 et 11 un résumé, et vous pourrez consulter le compte rendu détaillé sur notre site internet).

Notre assemblée générale a été précédée, la veille, par une réunion des présidents de nos antennes et délégations départementales, permettant à tous d'échanger sur les pratiques et expériences rencontrées au cours de l'année passée.

Comme vous le verrez à travers le compte-rendu, notre association, portée par la confiance de ses adhérents et le dynamisme de ses bénévoles, se porte bien. A l'image du succès de notre passage dans l'émission la Quotidienne France 5 (merci à notre porte-parole Corinne Fontaine), nous comptons poursuivre nos efforts dans cette direction : sensibiliser à notre cause toujours plus de bénévoles pour satisfaire au mieux les demandes de nos adhérents non-voyants.

Je vous rappelle qu'à la rentrée, nous participerons une nouvelle fois aux Journées Nationales des Associations des Personnes Aveugles et Malvoyantes (les 30 septembre et 1er octobre 2017). Nous comptons sur votre soutien pour aider cette cause qui nous tient tous à cœur.

D'autre part, nous avons appris avec la plus grande tristesse le décès de Mme Mauricette Coret (à l'âge de 85 ans). Elle a animé pendant plus de 20 ans l'activité « enregistrement de cassettes » au siège de l'association, et avait continué pendant des années encore à enregistrer des cassettes pour quelques non-voyants.

Je vous adresse à tous mon amical souvenir, et je vous souhaite un bel été.

**Thomas Meyer,**  
Président.

*PS : Je vous rappelle que nos adhérents peuvent faire appel à ECA (Enregistrements à la Carte pour les Aveugles) pour enregistrer sur CD les livres, magazines et autres supports papiers qui vous intéressent. ECA est installé dans les locaux de notre siège et tient une permanence les mardis et les jeudis de 9h à 17h ( tel : 01 43 06 94 27 ou 01 43 06 94 28) N'hésitez pas à vous rendre sur leur site, <http://www.eca-aveugles.fr/>, où vous trouverez les conditions d'adhésion, et un catalogue étoffé d'ouvrages déjà enregistrés.*

## Sommaire

<b>REMERCIEMENTS</b>	page 2	<b>DÉLÉGATION DU VAL D'OISE</b>	page 10 à 12
<b>ÉDITO</b>	page 3	<b>DÉLÉGATION DE L'HÉRAULT</b>	page 13
<b>ASSEMBLÉE GÉNÉRALE</b>	page 4 à 7	<b>PUBLICATION</b>	page 14
<b>DÉLÉGATION DE LA MANCHE</b>	page 8	<b>ANNONCES</b>	page 15
<b>DÉLÉGATION DE LOIRE-ATLANTIQUE</b>	page 9		



## 54<sup>e</sup> assemblée générale de notre association

*Notre assemblée générale a eu lieu le 13 mai dernier, au Campanile porte de Bagnolet (comme les années précédentes). Merci encore de venir aussi nombreux à ce grand rendez-vous annuel qui nous permet de présenter le bilan de notre association mais aussi de passer un moment convivial !*



Après un rappel de l'ordre du jour, le Président, Thomas Meyer, invite chaque participant à se présenter, et salue en particulier les adhérents de province venus nombreux. Ensuite, il présente à l'Assemblée Mme Bérengère Sudmann qui assure le secrétariat de l'association depuis le 23 mars 2017.

### Rapport moral

M. Meyer présente le rapport moral et souligne que les effectifs des déficients visuels adhérents ont encore progressé en 2016 : + 6 %. Au 15 septembre 2016, nous pouvions comptabiliser au total 1633 adhérents non-voyants et 1336 bénévoles. Les effectifs des déficients visuels adhérents ont fortement progressé notamment en Haute-Garonne, dans l'Hérault, ainsi que dans le Val d'Oise (nouvelle délégation) et dans le reste de l'Île-de-France. Quant aux bénévoles, nous poursuivons une action continue de recrutement, laquelle a porté ses fruits avec 459 nouveaux bénévoles recrutés en 2016. Plus de 26 000 missions ont été enregistrées sur 2016, avec un taux de réalisation de 89,6 %. Cependant, comme chaque année, nous constatons une baisse de disponibilité des bénévoles pendant les mois d'été.

Nos randonnées pédestres et sorties culturelles continuent à avoir beaucoup de succès, tant à Paris que dans les délégations.

Parmi les succès de l'année 2016, M. Meyer rappelle la création et le développement rapide de nos délégations de l'Ain et du Var, ainsi que de notre antenne de l'Essonne.

2016 est aussi l'année de la fusion avec l'association E.C.A (Enregistrements à la Carte pour les Aveugles), celle-ci sera effective prochainement, après approbation par les autorités administratives compétentes.

Soulignons également le développement constant de partenariats avec de nombreuses associations et institutions, dont la Fondation Sainte-Marie (hôpital Saint-Joseph à Paris) qui accueille des personnes ayant perdu la vue pour les aider à devenir plus autonomes, ou encore l'I.N.J.A (Institut National des Jeunes Aveugles) qui fait appel à nous pour du soutien scolaire ou pour fournir des secrétaires d'examens.

Toujours dans cette dynamique, notre association a participé à de nombreux forums d'associations organisés par les mairies, ainsi qu'aux journées nationales des associations d'aveugles et de malvoyants les 2 et 3 octobre 2016.

Et pour conclure sur ces succès, nous avons participé au mois d'avril dernier à l'émission la Quotidienne sur France 5 : grâce à l'interview de Mme Corinne Fontaine, l'association a éveillé la curiosité de nombreux téléspectateurs qui nous ont contacté par la suite, certains sont déjà devenus bénévoles !

***Après débat avec l'assemblée, le rapport moral est adopté à l'unanimité.***

## **Rapport financier**

Didier Calvet, trésorier de l'association, présente d'emblée une situation positive « tout va bien pour notre association ». Nos charges globales hors amortissement sont de 201 048 €, soit une baisse par rapport à l'année 2015. Nos produits atteignent 231 407 euros, soit une progression de 1,8% (subventions en baisse, dons et cotisations en légère progression, et réception de 3 legs, dont celui de Mme Chevanne, ancienne adhérente).

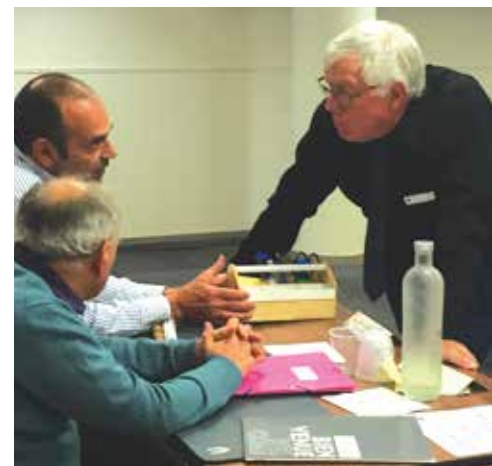
Nos réserves financières atteignent, au 31 décembre 2016, 646 676 €, dont 409 833€ en valeurs de placement à moyen terme. Cela représente environ 3 ans de dépenses, ce qui nous permet d'envisager l'avenir en toute confiance.

***Après débat avec l'assemblée, le rapport financier est adopté à l'unanimité.***



## Election des membres du conseil d'administration

- Didier Calvet, trésorier
- François Condello, président de la délégation de Moselle
- Marc Delavenne, informaticien
- Michel Fructus, président de la délégation de Seine-Maritime
- Jacqueline Gaultier, membre de la permanence
- Thomas Meyer, président sortant
- Michèle Narjoz, représentante ECA
- François Rollet, membre de la permanence
- Dany Tranier, présidente de la délégation de Haute-Garonne
- Bernard Waeltélé, président de l'antenne de Versailles
- François Yon, président de la délégation de Lyon



Didier Calvet et François Condello

A l'issue des élections, le Conseil d'Administration se compose de 16 membres :

**Didier Calvet, François Condello, Marc Delavenne, Corinne Fontaine, Michel Fructus, Jacqueline Gaultier, Annie Giro, Yvette Leclerc, Thomas Meyer, Michèle Narjoz, François Rollet, Marie-Thérèse Sardais, Dany Tranier, Bernard Waeltélé, Stéphanie Xeuxet et François Yon.**

M. Paul Courtois est Président d'honneur de notre association.



Marie-Jeanne Béal



Stéphanie Xeuxet



## Médailles

### **Médailles d'Or :**

*Après 30 ans passés auprès des Auxiliaires des Aveugles, une médaille d'or est attribuée à :*  
Mme Régine Salle (délégation de Lyon), Mmes Christine Lacarrière et Monique Lardereau, et M. Yann Lehur (délégation de Paris), Mmes Marie-Thérèse Bescond et Marie-Thérèse Sardais, et M. Claude Dugas (délégation de Nantes), Mme Marie-Renée Roudaut (délégation de Quimper), M. Yves Guénin et M. Michel Saunier (délégation de Rouen)

### **Médailles d'Argent :**

*Après 20 ans auprès des Auxiliaires des Aveugles, une médaille d'argent est attribuée à :*  
Mme Janine Martinand (délégation de Lyon), Mme Marie-Jeanne Béal, M. François Bricout, Mme Edith Gruffy, M. Patrick Jouanlanne, Mme Nicole Lagarenne, Mme Brigitte de Morgues, Mme Sylvie Nalis, M. Michel Rossigneux, Mme Stéphanie Xeuxet (délégation de Paris)

### **Médailles de Bronze :**

*Après 10 ans passés auprès des Auxiliaires des Aveugles, une médaille de bronze est attribuée à :*  
Mme Nicole Michaille (délégation de Lyon), M. Philippe Pezzotta (délégation de Moselle), Mme Marie Geffray, Mme Yvette Goillandeau (délégation de Nantes), Mme Célia Albingre, Mme Catherine Bossy, Mme Jacqueline Chalon, Mme Marie Madeline Couppey, Mme Jacqueline Hourticq, M. Michel Plantive (délégation de Paris), M. Antoine Laffargue, Mme Noelle Pacevui, Mme Christine Vicens (délégation de Perpignan), Mme Marie-Hélène Kerdraon, Mme Nicole Lozachmeur (délégation de Quimper), Mme Louise Deschamps, Mme Czernikov, Mme Thérèse Morelle (délégation de Rouen)



Marie-Thérèse Sardais

Marie-Thérèse Bescond



Monique Lardereau



Christine Lacarrière



Yann Lehur



## Direction Lisieux pour la visite des crèches

*Cette année direction Lisieux avec un seul but : la visite les crèches. Emmerveillés lors d'une visite de la Basilique, nous avons projeté de revenir spécifiquement pour les crèches. Ainsi, ce mardi 25 janvier 2017, avec le soleil mais aussi le froid, 5 adhérents déficients visuels et 6 accompagnateurs sont partis en direction de Lisieux (à 50 km de Caen).*

Cette année, plus de 200 crèches d'une soixantaine de pays sont au rendez-vous, avec les Pays de l'Est à l'honneur. Des crèches en provenance de Hongrie, Tchéquie, Lituanie, Pologne, Russie, Biélorussie, Slovaquie et Ukraine font le bonheur des visiteurs.

Laurence, notre guide, nous explique que tous les ans cette manifestation est renouvelée par de nouvelles pièces maîtresses, de nouveaux décors, avec de très belles œuvres de collectionneurs privés qui font l'amitié de prêter quelques-unes de leurs créations uniques. Le fonds de collection a été constitué grâce à la générosité d'amis de Sainte Thérèse, des pièces uniques proviennent du Costa-Rica, de Cuba, d'Irlande, du Liban, de Lituanie ou encore de Polynésie française.



Laurence a soulevé les vitrines pour que nous puissions toucher certains objets et apprécier la qualité des pièces présentées.



Notre tour du monde des crèches s'est terminé par la traditionnelle crèche provençale, avec ses nouveaux décors et pas moins de 380 personnages !

Nous remercions chaleureusement le Service Accueil du Sanctuaire, et tout particulièrement notre guide qui a su s'adapter en donnant des explications très détaillées et nous faisant toucher des personnages. Avant de reprendre la route, petite halte dans un café du centre-ville pour une boisson chaude. Heureux de notre journée, nous avons déjà fait la promesse d'y revenir.



Merci à Noëlle Rocque pour cet article.



## Découverte de Redon

*Ce 29 avril 2017, la Délégation de Nantes s'est rendue à Redon, jolie petite ville bretonne dont la Maison du Tourisme est labellisée Tourisme et Handicap (pour les quatre handicaps).*



Ce 29 avril 2017, la Délégation de Nantes s'est rendue à Redon, jolie petite ville bretonne dont la Maison du Tourisme est labellisée Tourisme et Handicap (pour les quatre handicaps).

Un groupe de 28 personnes très motivées avait donc rendez-vous à la gare de Nantes vers 10h pour le départ. Cette belle journée ensoleillée s'annonçait très enrichissante.

Après un voyage d'environ 50 minutes, la promenade le long de la Vilaine fut très agréable.

Ensuite, il était temps de se restaurer ! Les personnes ne venant pas de Nantes nous ont rejoints au restaurant pour un repas très convivial.

Spécialités régionales et plats fait maison nous ont été servi. Tout le monde a évidemment apprécié la qualité du repas. Et pour les gourmands souhaitant prolonger le plaisir, des bocaux de produits fabriqués par le chef cuisinier étaient vendus sur place.

Vers 14h30, notre guide est arrivé pour nous faire découvrir les lieux incontournables de la ville. Dans une ambiance très joviale, nous avons fait le plein d'informations intéressantes grâce à cette visite adaptée, il y avait même des plans en relief. Un moment bien sympathique avec une guide compétente et très à l'écoute.

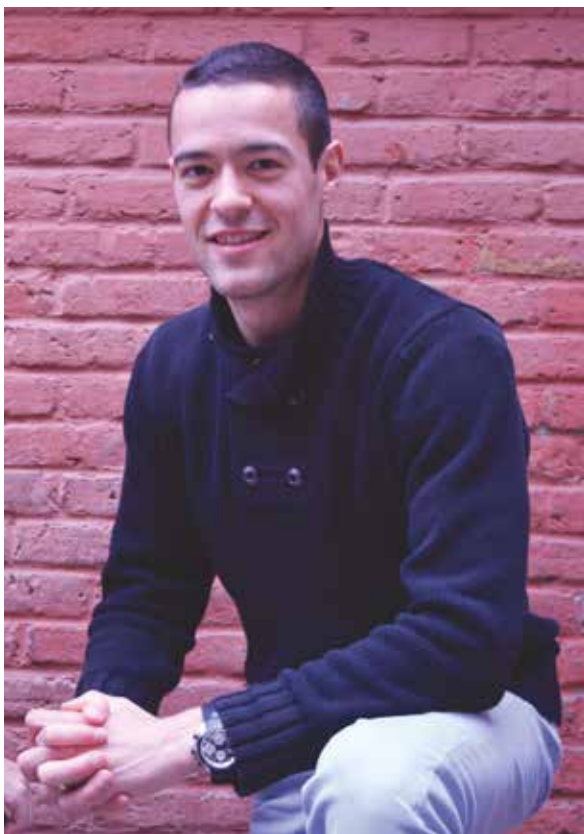
A 17 h, la visite guidée s'est terminée, mais notre train de retour sur Nantes n'étant qu'à 19h, la journée n'était pas encore finie. Nous nous sommes donc retrouvés devant le verre de l'amitié, ce qui nous a permis de pouvoir échanger sur cette journée passée ensemble, mais aussi sur bien d'autres sujets...

Cette fois-ci, le retour fatidique était inévitable ! Nous avons pris le chemin de la gare et rejoint nos places dans le train où un compartiment nous était réservé. Merci à tous pour ces bons moments partagés.



Merci à  
Rodolph Le Page  
pour cet article.

## Magali, adhérente investie au sein de Panda Guide



**L'histoire de Panda Guide** expliquée par Arnaud Lenglet, l'un de ses cofondateurs.

« A l'été 2016, l'une de mes amies aveugle a eu un accident : elle est tombée entre le RER et le quai. Cet accident a été un vrai électrochoc dans ma vie. Je me suis demandé comment un tel accident pouvait encore être possible à notre époque, alors que mon robot-aspirateur - chez moi - ne tombe pas dans l'escalier !

Avec Xavier Meunier, nous avons décidé de démissionner de nos postes de développeur, et de créer quelque chose pour l'aider.

L'idée de base est assez simple : en robotique, nous déployons de gros efforts pour permettre aux robots de comprendre leur environnement. Nous reprenons ces technologies – les mêmes qui permettent aux voitures autonomes de se déplacer seules en ville – et en faisons bénéficier l'être humain.

Concrètement, la solution PANDA Guide, c'est une application iPhone et un casque audio intelligent. L'application iPhone PANDA Guide contient une intelligence artificielle (IA) spécialement entraînée pour reconnaître les objets du quotidien. Cette application est connectée en bluetooth au casque audio, lequel est équipé d'une caméra HD miniature (les mêmes caméras que celles employées dans les drones). Le casque permet ainsi à PANDA de voir l'environnement de son porteur, de l'analyser, et de répondre oralement à la demande. Toutes les interactions se font naturellement, à la voix : l'utilisateur discute avec son guide PANDA. »



DES YEUX DANS LES OREILLES

**Une sortie de l'application est prévue pour cet été.**



D'ici là, si des personnes veulent aider à développer le projet, Panda Guide est en test auprès d'une sélection d'utilisateurs, retrouvez-nous sur le site internet : <http://pandaguidesme.com/>



## Témoignage de Magali

### 1. Qui suis-je ?

Je suis une femme de 41 ans, maman de deux garçons, âgés de 16 et 18 ans. Je suis née malentendante, ma déficience visuelle a été découverte quand j'avais 19 ans.

Je suis atteinte du Syndrome de Usher classé dans la rétinopathie pigmentaire, une maladie dégénérative. Donc, j'ai une double déficience sensorielle (suri-cécité).

J'ai un chien guide depuis 5 ans : Flocon.

### 2. Mon parcours

J'ai touché à plusieurs postes et métiers, tels que fleuriste, agent polyvalent dans un petit commerce, polyvalente au sein d'une association pour personnes sourdes...

A partir de décembre 2016, j'ai commencé l'aventure en travaillant bénévolement pour

PANDA Guide et depuis le 1er mai 2017, je suis la première salariée de cette entreprise... qui veut à tout prix me garder !

### 3. Comment ai-je rencontré Arnaud ?

Je suis membre de l'association Les Auxiliaires des Aveugles à Cergy (95) dont le responsable est Gilles Linder et participe régulièrement aux randonnées du mardi.

En Septembre 2016, Arnaud avait participé à l'une de ces randonnées en tant que guide bénévole, et nous avons sympathisé. Il m'a parlé de PANDA Guide – qui n'était qu'un projet à l'époque – et de ce qu'il comptait faire pour apporter quelque chose aux personnes déficientes visuelles. J'ai d'emblée trouvé le projet et la démarche très intéressants.

Suite à cette randonnée, nous avons gardé le contact, et sommes devenus amis.



## Témoignage de Magali, suite...

### 4. Pourquoi ai-je décidé de rejoindre PANDA Guide ?

Quand j'ai vu cette équipe, complètement dévouée, investie à 100% pour faire avancer les choses dans le domaine du handicap visuel, ça m'a parlé. Arnaud et Xavier sont allés jusqu'à se « glisser » dans la peau d'une personne aveugle, pendant une semaine complète, pour ressentir et comprendre à quel point le fait de ne pas voir était handicapant, et extrêmement fatigant.

Je ne pouvais qu'accepter de les rejoindre dans cette aventure, pour les aider à concrétiser ce projet qui viendra en aide à des milliers de personnes.

Vous savez, j'étais voyante auparavant. Jamais je n'aurais pensé perdre la vue petit à petit.

Arnaud et Xavier savent de quoi ils parlent et pourquoi ils font ça, mais pour autant, ils ne sont pas déficients visuels. Le fait que je connaisse ces deux mondes – voyants et malvoyants – me permet de partager mes expériences avec l'équipe. Ils sont très ouverts et totalement compréhensifs. Et ça, c'est ce qui est génial. C'est fabuleux !!! C'est comme ça qu'on avance : en échangeant.

### 5. Mes missions chez PANDA Guide

Je suis responsable des relations avec les associations. Au quotidien, je suis l'intermédiaire chargée d'établir la relation entre les associations (et leurs membres), et l'équipe PANDA Guide. Je passe beaucoup de temps à discuter par mail ou par téléphone avec des personnes malvoyantes, je leur fais partager ce qu'on aimerait faire avec l'équipe, j'écoute leurs retours/avis, et je les porte ensuite à l'équipe. C'est un travail vraiment interactif et enrichissant. Je suis très contente de le faire, et d'avoir cette responsabilité !

### 6. En quoi PANDA Guide va -t'il révolutionner des vies ?

Ce que PANDA Guide propose est unique dans le monde de la technologie actuelle. C'est un projet innovant qui va permettre de soulager la vie quotidienne et de garder une certaine indépendance pour les personnes qui ont un handicap visuel, comme moi. Nous pourrions enfin lire toutes ces informations écrites, encore trop souvent inaccessibles pour nous : étiquettes de produits alimentaires, arrêts de bus/train/métro, courriers, prix en magasin, dates de péremption, etc.

PANDA Guide nous permettra de garder et/ou retrouver une autonomie, sans avoir à dépendre de quelqu'un.

### 7. Comment je me sens au sein de l'équipe PANDA Guide ?

Totalement épanouie, d'où mon investissement au sein de l'équipe ! C'est une équipe entièrement ouverte, et surtout humaine. Je suis parfaitement intégrée au même titre que n'importe quel autre membre. C'est une vraie revalorisation pour moi, et j'ai repris confiance en moi grâce à cette aventure.

Que du bonheur !

### 8. Un petit mot de la fin pour ceux qui me lisent

PANDA Guide sera un outil innovant, complémentaire de la canne ou du chien, pour nous aider à être plus autonomes au quotidien. On travaille dur pour y arriver, et j'ai hâte d'en avoir un !!!

## François Villon raconté par Michel Arbatz

*Le 8 avril dernier, au Gazette café à Montpellier (bar, restaurant bio, scène culturelle, musicale et conférence), six membres de la délégation de Montpellier ont assisté à la conversation poétique et musicale sur le poète français de la fin du Moyen-Age François Villon, interprété par Michel Arbatz.*

« Frères humains qui après nous vivez, n'ayez les cœurs contre nous endurcis ; car si pitié de nous pauvres, avez, Dieu en aura plutôt de vous, merci. »

**N**ous avons passé un moment très agréable en compagnie de Michel Arbatz et de sa guitare. La vie et l'œuvre du poète François Villon ne manquaient pas de piment. Michel Arbatz nous a fait revivre les grands moments de la vie du poète à travers de jolies balades, d'une grande musicalité.



Michel Arbatz a joué des moments du spectacle « Villon la vie » qu'il a préfiguré. nous sommes repartis enchantés d'avoir partagé ce moment intime de poésie et d'humour.

Son travail artistique, paru aux éditions *Le Temps qu'il fait*, place face à face le texte original de François Villon et l'adaptation qu'il en a réalisée. Et un CD reprend les textes chantés lors du spectacle « Villon la vie » en compagnie de Olivier-Roman Garcia.

<http://www.michelarbatz.com/>

### Extrait du texte de la ballade de François Villon et transcription en français moderne

***« En reagal, en arsenic rocher,  
En orpiment, en salpêtre et chaux vive ;  
En plomb bouillant, pour mieux les esmorcher ;  
En suif et poix, destramez de lessive  
Faicte d'éstronts et de pissat de Juifve ;  
En lavaille de jambes à meseaulx ;  
En raclure de piedz et vieulx houseaulx ;  
En sang d'aspic et drogues venimeuses ;  
En fiel de loups, de regnards et blereaux,  
Soient frites ces langues envieuses !... »***

En réalgar, en minerais d'arsenic,  
En orpiment, en salpêtre et chaux vive,  
En plomb bouillant pour mieux les amorcer,  
En suif et poix, détrempe de lessive  
Fait d'étrons et d'urine de Juive ;  
En eau de lavage de jambe de lépreux ;  
En raclure de pied et vieux vêtements ;  
En sang de vipère et drogues venimeuses ;  
En bile de loup, de renards, de blaireaux,  
Soient frites ces langues envieuses !



Merci à

Bella Florence Sy-Savane pour cet article.

## Samir Tahan

### *La Noce du feu glacé*

*« Toute chose aspire de ses plis  
A un bec bleu qui fouille  
Égaré*

*La guerre devra s'abattre sur la plaine déserte*

*Car là-bas des fleurs effrontées  
Étreignent la pureté du vent farouche,  
Espèrent*

*mais la détresse jamais ne fut un jour  
Que la glanure des doigts d'un poignet affolé.*

*Quelle déception  
Dans ce lieu, s'arracher est exclusion  
la rupture est cueillaison »*

*Samir tahan*



***Parmi nos adhérents,  
certains possèdent de  
vrais talents artistiques.***

*Nous avons choisi  
de vous faire découvrir  
un poème écrit par un célèbre  
poète et écrivain Syrien, réfugié  
en France depuis janvier 2016.  
Il a publié une vingtaine de  
romans, dont certains traduits en  
anglais, des poèmes,  
dictionnaires mais aussi des  
génériques d'émissions de  
radio et de télévision.  
Comme de nombreux syriens,  
il a fui la guerre à Alep, sa ville  
natale en Syrie, noyée sous les  
bombes depuis 2010. A 69 ans,  
aveugle, amputé des deux mains  
et à moitié sourd à cause d'une  
mine qui l'a blessé en 1970,  
il s'est installé dans un appa-  
rtement de la Celle-Saint-Cloud  
avec son frère Maurice et sa  
belle-sœur Layla. Amoureux  
de la France et reconnaissant,  
il compte bien continuer son  
travail d'écrivain et en Français !*

*Nous le remercions  
de nous faire partager son art.*

*Vous pourrez apprécier  
d'autres textes  
dans nos prochains numéros.*





## 1er réseau social d'entraide entre voyageurs dans tous les transports

Basé sur l'entraide, Faciligo met en relation des personnes qui rencontrent un frein dans leur mobilité (avec nécessité d'un accompagnement pour leurs déplacements et voyages), avec des personnes soucieuses d'aider et/ou de réaliser des économies.

**Concept** : Faciligo vous permet de trouver une personne pour vous accompagner ou une personne à accompagner lors de petits déplacements ou voyages. Pour vous, accompagné : c'est gagner en mobilité, rencontrer des voyageurs volontaires pour vous aider et économiser. Pour vous, accompagnateur, c'est le moyen de faire un acte citoyen solidaire, des économies et/ou dons de votre cagnotte à des associations.

**Assurance** : les trajets réservés avec un accompagnateur via la plateforme sont assurés par la Maif quelque soit le type de transport.

**Duo Réseau de confiance** : un système d'avis et de recommandation est proposé à tous les membres de la communauté. Une messagerie interne vous permet d'entrer en contact direct avec vos covoyageurs.



**Site internet** : <https://faciligo.fr/>

**E-mail** : [contact@faciligo.fr](mailto:contact@faciligo.fr)

**Téléphone** : 09.74.48.90.66 (appel local)

Je suis à la recherche d'un bloc-notes vocal.

**Contact** : 07 87 03 01 74

### Recherche de bénévoles

Nous recherchons des bénévoles pour renforcer la permanence téléphonique des Auxiliaires des Aveugles au sein du siège social de notre association (71 avenue de Breteuil - 75015 Paris).

Il s'agira d'assurer la liaison entre les personnes aveugles ou malvoyantes qui vont formuler des demandes d'accompagnement et les bénévoles de l'association qui vont effectuer ces missions. Formation et accompagnement en interne.

**Qualités souhaitées :**

sens de l'écoute, ponctualité et des connaissances en informatique

**Disponibilité demandée :**

1 à 3 demi-journées par semaine

**Pour plus d'infos vous pouvez contacter :**

**Bérengère au 01 43 06 94 30**

## DÉCÈS

### Délégation d'Île-de-France

**Auxiliaires :**

Madame Solange ARENOU	96 ans
Madame Geneviève BRETTE	94 ans
Madame Mauricette CORET	86 ans
Monsieur Gilbert BOUCHET	103 ans
Monsieur Issa TRAORE	54 ans

**Adhérents non-voyants :**

Monsieur Marcel AESCHLIMANN	88 ans
Monsieur Bernard Antoine,	91 ans
Monsieur Armand BERNADET	85 ans
Madame Monique EL GUERROU-TISSIER	75 ans
Monsieur Edouard HORVAT	84 ans
Madame Françoise LAIR	60 ans
Monsieur Sylvain LECABAS	60 ans
Monsieur André Louis PICQUIER	91 ans
Madame Gisèle PONS DE VIER	97 ans
Madame Charlotte RIVAT	99 ans
Madame Gabrielle ROUSSEAU	80 ans

### Délégation d'Indre et Loire

Monsieur Maurice RICHER	92 ans
-------------------------	--------

### Délégation de Loire-Atlantique

Madame Yvonnick AVRIL
Madame Jacqueline CHAUVIN
Madame Germaine DANGLEANT
Madame Jacqueline POULHIEZ

### Délégation de Moselle

Madame Lucienne KNOLL
-----------------------

# LISTE DES DÉLÉGATIONS DÉPARTEMENTALES

Délégations	Adresse	Téléphone	E-mail	Permanence
<b>01 - AIN</b> Délégation de Bourg-en-Bresse	Mme Corinne FONTAINE 178, rue de la Charpine 01000 Saint-Denis-lès-Bourg	<b>06 16 47 35 41</b>	contact@lesauxiliaires01.fr	
<b>14 - CALVADOS</b> Délégation de Caen	Mme Yvette LECLERC Maison des Associations 7 bis, rue Neuve Bourg l'Abbé 14000 Caen	<b>02 31 28 97 75</b>	lesauxiliaires14@gmail.com	Maison des Associations 7 bis, rue Neuve Bourg l'Abbé 14000 Caen le jeudi sur rendez-vous
<b>29 - FINISTÈRE</b> Délégation de Quimper	Mlle Josiane JONCOUR Ty Nevez Ruglaon 505, route de Guengat 29000 Quimper	<b>02 98 55 13 26</b>	joncour.j959@gmail.com	10 bis, rue de la France Libre 29000 Quimper le samedi de 14 h à 15 h 30 sur rendez-vous
<b>31 - HAUTE-GARONNE</b> Délégation de Toulouse	Mme Dany TRANIER Toulouse	<b>06 18 24 21 94</b>	adyse31@gmail.com	
<b>34 - HÉRAULT</b> Délégation de Montpellier	Mme Bella Florence SY-SAVANE CLCPH - 603 av. du Pont Trinquât Parc des Aiguères 34070 Montpellier	<b>07 81 19 26 84</b>	contact@ auxiliairesdesaveugles34.org	
<b>37 - INDRE-ET-LOIRE</b> Délégation de Tours	Mme Nathalie DEMARAT 5, rue de la Fosse aux loups 37260 Monts	<b>02 47 47 13 03</b>	nathalie.demarat@orange.fr	
<b>44 - LOIRE-ATLANTIQUE</b> Délégation de Nantes	Mme Marie-Thérèse SARDAIS 75, bd Victor Hugo - 44200 Nantes	<b>02 51 80 59 67</b>	auxiliaires.nantes@free.fr	75, bd Victor Hugo 44200 Nantes - sur rendez-vous
<b>45 - LOIRET</b> Délégation d'Orléans	M. Nicolas POCHARD 26, rue Georges Leconte 45400 Fleury-les-Aubrais	<b>06 68 23 91 63</b>	lesauxiliaires45@free.fr	
<b>50 - MANCHE</b> Antenne de Sottevast	Mme Marie-Rose SAVOIA 2, rue Es Adams - 50260 Sottevast	<b>06 79 08 95 06</b>	mrosesavoia@yahoo.fr	
<b>57 - MOSELLE</b> Délégation de Metz	M. François CONDELLO 2 A, rue Pasteur 57360 Amnéville	<b>03 87 71 63 88</b>	AuxAveuglesMetz@yahoo.fr	6, rue Notre-Dame-de-Lourdes 57000 Metz - sur rendez-vous
<b>57 - MOSELLE</b> Antenne de Forbach	M. Salvatore ATTARDO	<b>06 78 52 33 49</b>	auxiliaire57forbach@gmail.com	Club Barrabino 8, rue Michel Debré 57600 Forbach le mardi de 14 h à 16 h
<b>57 - MOSELLE</b> Antenne de Thionville	Mme Francine BALLOSSI-HILDT	<b>06 86 71 59 59</b>	francine_balossihildt@yahoo.fr	
<b>63 - PUY-DE-DÔME</b> Délégation de Clermont-Ferrand	M. Christophe JUDET 11, rue Francis de Pressensé 63000 Clermont-Ferrand	<b>06 02 71 25 05</b>	auxiliaires63@gmail.com	Centre Jean Richepin (salle n° 4) 21, rue Jean Richepin 63000 Clermont-Ferrand les 1 <sup>er</sup> et 3 <sup>e</sup> mercredis de chaque mois de 14 h à 16 h (vacances scolaires comprises)
<b>66 - PYRÉNÉES-ORIENTALES</b> Délégation de Perpignan	M. Pierre TORRES 2, rue du Capcir résidence Ajoupa 66140 Canet-en-Roussillon	<b>06 25 22 44 74</b>	auxi.ave66@gmail.com	Mairie du quartier Est 1, rue des Calanques 66000 Perpignan tous les jeudis de 15 h à 18 h
<b>67 - BAS-RHIN</b> Délégation de Strasbourg	Mme Bernadette BIELLMANN 25, rue de Kembs 67100 Strasbourg-Neudorf	<b>06 50 52 39 44</b>	auxiliaires67@gmail.com	
<b>69 - RHÔNE</b> Délégation de Lyon	M. François YON 37, rue Bossuet - 69006 Lyon	<b>04 78 52 89 38</b>	auxiliaires.lyon@wanadoo.fr	37, rue Bossuet - 69006 Lyon le mardi de 9 h à 12 h le jeudi de 14 h à 17 h (hors vacances scolaires)
<b>76 - SEINE-MARITIME</b> Délégation de Rouen	M. Michel FRUCTUS Halle aux Toiles Place de la Haute Vieille Tour 76000 Rouen	<b>02 35 89 71 71</b>	lesauxiliaires76@free.fr	Halle aux Toiles Place de Haute Vieille Tour 76000 Rouen les mardis et mercredis 14 h 30 à 17 h
<b>83 - VAR</b> Délégation de Toulon	Mme Céline DE LA FOREST	<b>06 69 83 76 82</b>	auxiliaires83@gmail.com	
<b>78 - YVELINES</b> Antenne de Versailles	M. Bernard WAELTELE 66 D, rue de Montreuil 78000 Versailles	<b>06 07 06 49 32</b>	bernard.waeltele@laposte.net	66 D, rue de Montreuil 78000 Versailles sur rendez-vous
<b>91 - ESSONNE NORD</b> Antenne de Gif-sur-Yvette	Mme Patricia JAGOU	<b>06 75 28 72 98</b>	patricia.jagou@orange.fr	
<b>92 - HAUTS-DE-SEINE</b> Antenne d'Asnières	M. Daniel LEROY 1, rue Sarah Bernardt - 92600 Asnières	<b>06 36 64 75 97</b>	yoreld@cegetel.net	
<b>95 - VAL-D'OISE</b> Antenne de Cergy	M. Gilles LINDER	<b>07 82 49 01 06</b>	gilleslinder9@gmail.com	Maison de Quartier des Linandes Place des Linandes - 95000 Cergy Salle Émeraude - sur rendez-vous
<b>Tandem Île-de-France</b>	S.T.A.A.R.P. / M. Jaseem ARIF 40, rue Gambetta 93100 Montreuil-sous-Bois	<b>06 51 74 72 06</b>	info@staarp.org	40, rue Gambetta 93100 Montreuil-sous-Bois sur rendez-vous